

2022

RAPPORT D'ACTIVITÉS

MISSION COTEAUX, MAISONS ET CAVES DE CHAMPAGNE PATRIMOINE MONDIAL



Organisation
des Nations Unies
pour l'éducation,
la science et la culture



Coteaux, Maisons
et Caves de Champagne
inscrits sur la Liste du
patrimoine mondial en 2015



1 point pour 1 site inscrit sur la
Liste du patrimoine mondial (2015)



RAPPORT D'ACTIVITÉS PATRIMOINE MONDIAL

CONCEPTION & RÉALISATION

*Mission Coteaux, Maisons et Caves de Champagne - Patrimoine mondial
Champagne Création*

CRÉDITS PHOTOS / IMAGES

*Michel Jolyot - Michel Guillard - Alain Julien - Amarante Puget - Paul Roset
Margaux Henrion - ABFPM - Carine Charlier Clic et Plume - Bruno Decrock
Mission Coteaux, Maisons et Caves de Champagne*

SUIVEZ-NOUS SUR LES RÉSEAUX SOCIAUX



@ChampagnePatrimoinemondial · Mission



champagne_worldheritage



Champagne Patrimoine mondial



Champagne World Heritage - Patrimoine Mondial

Un grand merci à tous nos mécènes et donateurs pour l'année 2022 :

- Notre mécène Nabuchodonosor : Le Crédit Agricole du Nord-Est
- Notre mécène Mathusalem : Sowine
- Nos mécènes Jéroboam : Akeware, MHCS, Champagne-Création, la CSGV, Le Caveau Castelnaud
- Nos mécènes Magnum et nos donateurs : Le Syndicat Professionnel de Courtiers en Vins de Champagne – Majuscule - M. Jocelyn NICOLAS Lunère, Opticien Audacieux - M. Yves GUINOISEAU – Studio photo Cadet – Mme Rachel OUVINHA DE OLIVERA - Champagne Jacquinet Dumez - M. Jean-Luc BARBIER - M. Aymeri PASTE DE ROCHEFORT - Mme Christiane WILLEMIN - Mme Véronique LACROIX Champagne Pol Roger – Champagne Taittinger - Mme Hélène GAUDIN - Champagne Laurent-Perrier - Champagne Collet - M. Alain BRUGON - M. et Mme Jacques RIVIERE - Champagne Jean Comyn - M. Jean-François PREAU - Mme Ariane HUSSON - M. Laurent BROUILLET - Champagne Peuvrier - M. Olivier AMMOURMAYEUR - Mme Anne CABIN SAINT MARCEL - M. Michel MANGION M. Jean-Pierre RAPINAT - M. Bruno VANDECASTELE - M. Patrick CERCELLIER – Le Club des Hôteliers de Reims Champagne Champagne Lamoureux Mary – Cobaty - Lor Consulting - M. Fabien DOUCET – Champagne Richardot – La Confrérie Saint Vincent du Mesnil

Ainsi que toutes les Maisons, Coopératives et Vignerons qui ont participé aux dons lors des rencontres de l'ABFPM et du Dîner caritatif et tous nos partenaires qui aident la Mission au quotidien et sont nos relais.

MEMBRES FONDATEURS



Grand Est
LE DÉPARTEMENT
MARNES-VALENTIGNEY

LE DÉPARTEMENT
MARNE



Aube
en Champagne
LE DÉPARTEMENT

Haute
Marne
LE DÉPARTEMENT

EPÉRNAY

Reims

CHALONS
EN CHAMPAGNE

Château-Thierry
LE DÉPARTEMENT

Région
Hauts-de-France

GRAND
REIMS
COMMUNAUTÉ URBAINE

GRAND MÉCÈNE



LA CHAMPAGNE PATRIMOINE MONDIAL

UN TERRITOIRE

unique où est né et où s'élabore depuis des siècles le Champagne, selon un savoir-faire traditionnel qui représente l'accomplissement des vins effervescents.

UN HERITAGE

exceptionnel formé de coteaux de vignes, de bâtiments d'exploitation et de réception, et de caves chargées d'histoire.

UNE RECONNAISSANCE

de l'universalité du Champagne, symbole du bonheur, de la célébration et de la fraternité entre les peuples.

UNE FIERTÉ

pour tous les Champenois d'appartenir aujourd'hui à la liste prestigieuse et sélective des sites inscrits au Patrimoine mondial de l'humanité.

UN ENGAGEMENT

à protéger, exalter, faire rayonner ce patrimoine remarquable et à le transmettre dans son intégrité aux générations futures.

UNE INVITATION

à découvrir cet ensemble paysager, architectural et souterrain qui exprime le particularisme champenois dans ce qu'il a de plus exemplaire.



Organisation
des Nations Unies
pour l'éducation,
la science et la culture



Coteaux, Maisons
et Caves de Champagne
inscrits sur la Liste du
patrimoine mondial en 2015



COTEAUX, MAISONS
& CAVES DE
CHAMPAGNE
PATRIMOINE MONDIAL



SOMMAIRE



Édito	p.5
La Mission Coteaux, Maisons et Caves de Champagne – Patrimoine mondial	p.6
2022 : Allons plus vite, plus loin ensemble	p.10
Les rendez-vous importants 2022	p.24
Le programme de travail 2023	p.29
Les temps forts 2023	p.36



Pierre-Emmanuel TAITTINGER

*Président de la Mission Coteaux, Maisons et Caves de Champagne
Patrimoine mondial*

Il y a 8 ans, j'ai eu l'honneur de succéder à Pierre Cheval, président fondateur de notre belle Mission Coteaux, Maisons et Caves de Champagne. J'avais à l'époque présenté ma candidature naturellement comme étant celle d'un professionnel du Champagne, ayant porté en qualité de Vice-Président le projet d'inscrire la Champagne sur la Liste du patrimoine mondial. Un magnifique projet basé sur la coopération de tous les acteurs et l'implication des habitants. Cette inscription s'inscrivant délibérément dans une logique de transition et de développement de notre territoire. J'ai réalisé que c'est avec l'inscription que tout commence et le chantier est immense !

Après 2 années perturbées par la COVID, l'année 2022 a été synonyme du retour « à la normale », elle a coïncidé aussi avec le 50ème anniversaire de la Convention du patrimoine mondial. Ce qui, à coup sûr, nous questionne tous sur les évolutions à venir.

Notre programme d'activités a cette année encore été très riche avec la poursuite de nos dossiers de fond et le suivi de nombreux projets sur le terrain mais aussi l'évaluation de notre plan de gestion avec en ligne de mire la prochaine édition de ce document stratégique qui guidera les actions de la Mission pour les 10 prochaines années.

2022 a marqué aussi, le retour à nos grands rendez-vous annuels comme la Marche des Réconciliations ou le dîner caritatif, nous avons inauguré notre stand de médiation Ma Champagne au Patrimoine mondial, lancé le club des ambassadeurs ou encore un cycle de conférences pour diffuser la connaissance autour des Coteaux, Maisons et Caves de Champagne.

Nous avons également eu la chance d'accueillir en Champagne les 19e Rencontres de l'Association des biens français du Patrimoine mondial, une occasion de plus de faire découvrir notre belle Champagne et d'échanger avec tous ces prestigieux sites.

Je remercie nos partenaires historiques, nos mécènes, nos donateurs, nos ambassadeurs, les membres du conseil scientifique et nos élus pour leur soutien, leur confiance et je souhaite que cette dynamique vertueuse se poursuive dans les années avenir pour en faire bénéficier l'ensemble de la Champagne !

LA MISSION COTEAUX, MAISONS ET CAVES DE CHAMPAGNE PATRIMOINE MONDIAL

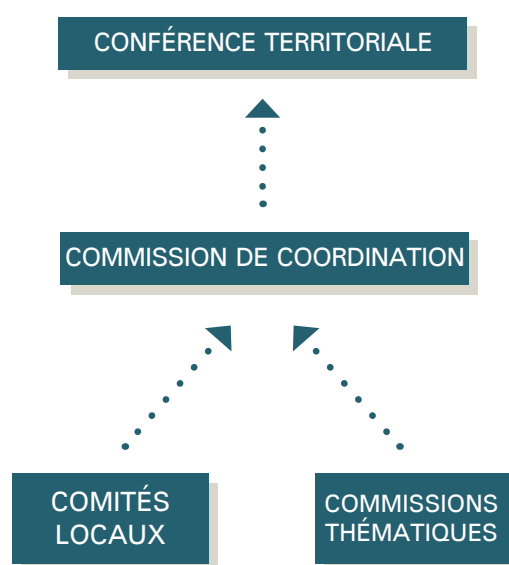
Reconnue par l'UNESCO conformément à la Convention concernant le patrimoine mondial, culturel et naturel adoptée le 16 novembre 1972 et ratifiée par la France en 1975, la Mission Coteaux, Maisons et Caves de Champagne-Patrimoine mondial est chargée :

- de veiller à l'authenticité, à l'intégrité et à la préservation des Coteaux, Maisons et Caves de Champagne inscrits sur la Liste du patrimoine mondial le 4 juillet 2015, y compris son ensemble géographique, culturel et historique dénommé « zone d'engagement » sans lequel sa Valeur Universelle Exceptionnelle reconnue par l'UNESCO ne peut être comprise,
- en cas de nécessité, d'engager toutes actions contentieuses afin d'assurer le respect de cet objectif,
- d'élaborer, de coordonner et de réviser régulièrement le **plan de gestion** conformément aux Orientations devant guider la mise en œuvre de la Convention du patrimoine mondial, en veillant à son approbation par l'autorité administrative compétente,
- de fournir aux services de l'Etat tous les éléments d'appréciation nécessaires lors de l'**examen de projets structurants** susceptibles de porter atteinte aux Coteaux, Maisons et Caves de Champagne,
- d'apporter aux régions, départements, communes et regroupements de communes, associations ou partenaires privés concernés, **une assistance dans leurs projets de valorisation, d'aménagements, de travaux et d'équipements,**

ORGANE DECISIONNAIRE



ORGANE DE CONCERTATION ET DE SUIVI





Les membres de la Mission

- de prendre toutes initiatives et actions destinées à **l'embellissement du territoire champenois** et à la sauvegarde du patrimoine des Coteaux, Maisons et Caves de Champagne,
- de contribuer à un **aménagement de qualité du vignoble**, à la **protection de la biodiversité** et au recours à des pratiques vitivinicoles respectueuses de l'environnement,
- de définir et de développer, en relation avec les collectivités locales et les instances concernées, une **stratégie de mise en valeur et de rayonnement** des Coteaux, Maisons et Caves de Champagne,
- de **promouvoir un œnotourisme durable** et adapté aux spécificités de l'appellation d'origine contrôlée Champagne,
- de mobiliser les acteurs institutionnels, les mouvements associatifs et la population locale autour des **valeurs de l'Unesco** et des valeurs qui justifient l'inscription des Coteaux, Maisons et Caves de Champagne sur la Liste du patrimoine mondial,
- de définir et de contrôler les **conditions et modalités d'usage du logo mixte** « UNESCO/ patrimoine mondial » ainsi que de **l'emblème** « Coteaux, Maisons et Caves de Champagne – patrimoine mondial »,
- de participer au **réseau national et international** des biens inscrits sur la Liste du patrimoine mondial,
- d'engager toutes autres activités en relation avec l'UNESCO et l'Etat français susceptibles de concourir à la réalisation de la Convention du patrimoine mondial.

1. LES MEMBRES FONDATEURS :

- Le Comité Interprofessionnel du Vin de Champagne, réunissant le Syndicat Général des Vignerons de la Champagne et l'Union des Maisons de Champagne ;
- Les conseils régionaux et départementaux territorialement situés dans l'aire de l'appellation d'origine contrôlée Champagne ;
- Les communes de Reims, Epernay, Cumières, Hautvillers, Champillon, Dizy, Mutigny, Ay-Champagne.

2. LES MEMBRES ASSOCIÉS :

Sont les communes ou groupements de communes situés dans la zone d'engagement et les personnes physiques ou morales agréées par l'assemblée générale.

3. LES MEMBRES DE DROIT :

- L'Institut national de l'origine et de la qualité ;
- Le Parc naturel régional de la Montagne de Reims ;
- L'Agence d'Urbanisme de Reims ;
- L'Institut Georges Chappaz de la vigne et du vin en Champagne ;
- Toute autre personne physique ou morale agréée par l'assemblée générale.

4. LES MEMBRES D'HONNEUR :

Sont des personnes physiques ou morales, agréées par l'assemblée générale, qui contribuent de manière déterminante, par leur action ou leur soutien financier, à la réalisation des objectifs de l'association.

La mise en place d'une gestion coordonnée des Coteaux, Maisons et Caves de Champagne mobilise l'ensemble des acteurs du territoire. Elle nécessite donc le déploiement d'organes de concertation et de suivi pour coordonner la progression du plan de gestion.

1. La Conférence territoriale

Il s'agit de l'organe participatif garant de la gestion du bien. C'est une instance de coordination de l'ensemble des acteurs et des partenaires afin de répondre à une exigence de cohérence et de transversalité. L'enjeu est celui d'une gouvernance institutionnelle et citoyenne capable de créer les conditions du consensus et de la mise en en place d'une maîtrise d'ouvrage qui préserve la Valeur Universelle Exceptionnelle. Cet organe est co-présidé par le Préfet coordinateur des sites UNESCO en région et le Président de la Mission Coteaux, Maisons et Caves de Champagne. La conférence territoriale se réunit tous les 2 ans.

OBJECTIFS :

- Nourrir le dialogue entre les acteurs de la gestion ;
- Assurer une information sur les avancées du plan de gestion ;
- Débattre sur les orientations du programme de travail ;
- Créer les conditions d'une appropriation des projets par la société civile ;
- Garantir collectivement la gestion du bien inscrit.

2 . Le Conseil scientifique

Il s'agit de l'organe d'expertise. Il apporte la caution scientifique nécessaire au suivi du bien. Il est consulté sur les projets de développement susceptibles de porter atteinte à l'intégrité de la VUE. Il apporte un éclairage scientifique sur les méthodologies de l'évaluation et de suivi du bien. Il peut être sollicité pour représenter la Mission lors de réunions des organes de concertation nécessitant une expertise particulière et assiste aux réunions statutaires avec voix consultative. Il est composé d'universitaires, d'experts et de personnalités désignés par la Mission Coteaux, Maisons et Caves de Champagne et rassemblé en séances plnières trois à quatre fois par an. Il est présidé par Jean-Luc Barbier et co-présidé par Michèle Prats, Jacques Douadi, Jean-Pierre Belfie et Séverine Couvreur.

OBJECTIFS :

- Initier les actions nécessaires pour approfondir, enrichir et actualiser le dossier d'inscription ;
- Transmettre la Valeur Universelle Exceptionnelle ;
- Émettre des avis sur les projets de développement ;
- Proposer les évolutions à apporter au plan de gestion.

Les groupes de travail sont aux nombres de 5 et sont placés sous l'autorité de Jean-Luc Barbier, Président du Conseil scientifique. Ils ont pour objectif de compléter les 2 à 3 sessions annuelles en plnière du Conseil scientifique afin de proposer des temps de travail opérationnels pour produire des analyses et des propositions d'actions concrètes dans l'esprit du plan de gestion des Coteaux, Maisons et Caves de Champagne.

- **Groupe Aménagement du territoire**, animé par Jacques Douadi, il est en charge des réflexions autour de l'aménagement du territoire et de la révision du plan de gestion.
- **Groupe Communication**, animé par Anne Cabin Saint Marcel, sa compétence porte, en particulier, sur la valorisation de l'inscription, la création de supports de communication, la médiation auprès du grand public et du cycle de conférences autour de la Valeur Universelle Exceptionnelle des Coteaux, Maisons et Caves de Champagne.
- **Groupe Embellissement**, animé par Jean-Pierre Belfie, son rôle est de créer du lien entre les différents acteurs du territoire et d'accompagner les élus dans leurs réflexions liées à l'embellissement de leur commune.
- **Groupe Environnement**, animé par Séverine Couvreur, il a pour objectif de sensibiliser les professionnels et le grand public à la sauvegarde de la biodiversité et des paysages de Champagne; le groupe s'occupe en particulier de l'organisation de la journée internationale de la biodiversité et de l'opération Villages et Coteaux propres.
- **Groupe Patrimoine**, animé par Patrick Demouy, il s'occupe de la préservation de l'authenticité et de l'intégrité des biens immobiliers, y compris les caves et le patrimoine vernaculaire, et aussi les éléments immatériels. L'organisation des Journées Européennes du Patrimoine est placée sous sa responsabilité.



3 . La Commission de coordination, les Comités locaux et les Commissions thématiques

Il s'agit des organes de coordination du suivi réactif du plan de gestion.

La **Commission de coordination** est placée sous la responsabilité des services de l'Etat. Elle est installée et présidée par le Préfet coordinateur. Le secrétariat est assuré par la DRAC.

Les **Comités locaux** sont au nombre de trois. Ils sont placés sous la responsabilité d'un Président désigné collégalement par les instances institutionnelles de la Mission et sont réunis à l'initiative de celle-ci.

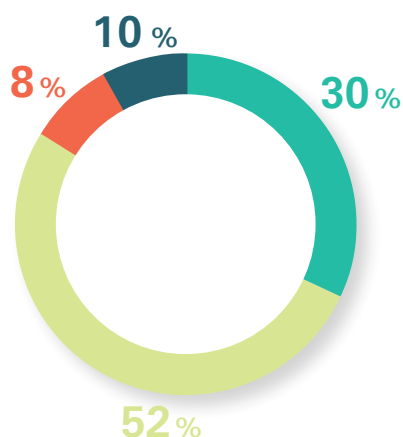
OBJECTIFS :

- Suivre et rendre compte de l'avancée des actions du plan de gestion ;
- Faire émerger des sujets et enjeux non identifiés par le plan de gestion.



LES RESSOURCES DE L'ASSOCIATION

Elles sont constituées des contributions annuelles des membres fondateurs, des cotisations versées par les membres associés, le mécénat et les ventes réalisées lors des événements.



30% Comité Champagne

52% Collectivités territoriales

Les Régions Grand Est et Hauts-de-France, les départements de la Marne, de l'Aube et de l'Aisne, l'Agence de Développement Touristique de la Marne (ADT), les villes de Reims, d'Épernay, la communauté urbaine du Grand Reims, les communes des coteaux historiques

8% Cotisation des communes de la zone d'engagement

10% Mécénat
Entreprises, donateurs privés.

2022

ALLONS PLUS VITE, PLUS LOIN ENSEMBLE

OBJECTIF 1 : GARANTIR LA PROTECTION ET LE DÉVELOPPEMENT DURABLE DU SITE PATRIMOINE MONDIAL

Dans la droite ligne du plan de gestion, la protection et le développement en harmonie avec la Valeur Universelle Exceptionnelle (VUE) sont les raisons d'être de notre structure de gestion.

Socles d'activités

Préserver l'intégralité et l'authenticité de la VUE des Coteaux, Maisons et Caves de Champagne

La Mission exerce une vigilance sur l'ensemble du territoire de la zone cœur et de la zone d'engagement en lien direct avec les services de l'Etat, les collectivités locales, les professionnels du Champagne. Dans ce cadre une veille permanente et une analyse des projets d'ampleur est réalisée afin d'intervenir en cas d'impact avéré sur la VUE. Les projets analysés portent sur des aménagements urbains et des terroirs viticoles, des équipements structurants et d'énergies renouvelables. Le développement des énergies renouvelables dans et à proximité de notre site occupe une part importante de l'activité.



En résumé :

- Suivi dans la zone cœur des projets de planification stratégique, documents d'urbanisme.
- Suivi des projets urbains et de développement (93 projets suivis 2022).
- Participation et production de notes pour les services d'Etat dans le cadre des pôles EnR. (7 pôles enr 2022)
- Réception des services techniques du Ministère de l'écologie pour expliquer nos chartes relatives aux énergies renouvelables – guide photovoltaïque en cours de préparations par le ministère de l'Écologie et le Ministère de la culture.

Renforcer la protection des éléments constitutifs de l'inscription et intégrer le respect de la VUE dans les documents de planification

Le suivi du site est le cœur de l'action quotidienne. Après avoir mené un travail de protection des zones cœurs, la Mission encourage le renforcement des protections du patrimoine bâti (SPR-PAVAP/PSMV) et des paysages (site classé Loi de 1930) mais également de mise en valeur (Label Petites Cités de caractère, Villes et Pays d'art et d'histoire ...) de la zone d'engagement afin de maintenir l'intégrité et l'authenticité des lieux.

Accompagner le maintien de la qualité du paysage vertical et la restauration de ce patrimoine exceptionnel

Dans la chaîne opératoire du patrimoine, la mise en valeur se situe en continuité avec la connaissance (inventaire) et la conservation (restauration). La Mission est fortement attachée au partage des savoirs avec le grand public notamment avec son travail d'inventaires des caves ou celui des cadolles. Ces inventaires sont de véritables leviers de projets individuels ou collectifs de restauration que la Mission continue de suivre et d'encourager.

En résumé :

- Poursuite du travail de rencontres des professionnels du Champagne pour sensibiliser à la préservation du Patrimoine souterrain.
- Participation au comité de pilotage de restauration des cadolles.

Engager des projets de coopération

Avec les sites du Patrimoine mondial pour mettre en œuvre les objectifs de la Conventions du patrimoine mondial et faire vivre les valeurs de l'UNESCO.

Encourager une approche durable des Coteaux, Maisons et Caves de Champagne

Préserver le paysage culturel des Coteaux, Maisons et Caves de Champagne c'est aussi contribuer à la préservation de la biodiversité et de la durabilité environnementale. La Mission accompagne les territoires et valorise auprès du grand public les pratiques durables afin de répondre aux enjeux actuels et à venir du dérèglement climatique. Avec l'aide de vignerons, maisons partenaires et du Comité Champagne, la Mission propose de partager, découvrir avec son conseil scientifique, les nouvelles pratiques en matière viticole (VSL, viticulture régénérative...) au travers de sorties terrains, conférences...



En résumé :

- Création d'un groupe de travail partenarial avec les acteurs de l'environnement (ONF, PNR de la Montagne de Reims, Comité Champagne, Agence de l'eau, Université de Reims Champagne-Ardenne, DREAL, Grand-Reims, Grand-Est...).
- Préparation d'un ouvrage retraçant les 40 ans de politique environnementale de la filière viticole.

Protection et développement durable : les grandes actions 2022

Évaluation du plan de gestion

Rédigé en 2013 et validé par le Centre du patrimoine mondial de l'UNESCO en 2015, le Plan de gestion arrive à la fin de son cycle d'application. Après avoir fait un premier bilan des actions réalisées, une analyse externe a été menée afin de réinterroger la stratégie et d'intégrer les nouveaux enjeux de gestion du site.

En résumé :

7 ans après l'inscription du bien Coteaux, Maisons et Caves de Champagne, la Mission qui assume les fonctions d'autorité transversale de gestion a souhaité réaliser une évaluation de son 1^{er} Plan de gestion. Afin de disposer d'un regard extérieur objectif, le choix a été fait de recourir à une Assistance à maîtrise d'ouvrage pour mener à bien cette étude.

Il s'agissait ici de replacer le 1^{er} Plan de gestion dans son contexte, d'en évaluer la pertinence et le degré de mise en œuvre, de recenser les actions complémentaires ayant mobilisé la Mission – notamment celles qui ont découlé du dialogue avec le Centre et le Comité du patrimoine mondial et les organisations consultatives – et enfin de rencontrer les acteurs de la gestion et leurs partenaires dans le but de qualifier leurs interactions, ainsi que de recueillir auprès d'eux les enjeux majeurs de la gestion actuelle et future.

La réalisation de cette étude a permis de mettre en avant l'engagement politique et technique fort qui a guidé et guide encore la mise en œuvre d'une gestion exemplaire de ce bien du Patrimoine mondial, la grande légitimité dont jouit la Mission Coteaux, Maisons et Caves de Champagne en tant que référent et gestionnaire, l'implication d'un territoire désireux de s'intégrer encore davantage au processus de gestion et à sa gouvernance politique et technique, ainsi que de jeter les bases d'une méthodologie d'élaboration d'un 2^{ème} Plan de gestion, à compter de l'automne 2023.



Journée internationale de la biodiversité

Pour la deuxième année consécutive, la Mission a organisé un programme de sensibilisation à la l'environnement, en proposant :

- Une conférence en ligne sur la thématique biodiversité avec Franck Leroy,
- Des visites terrains inédites : le site expérimental de Plumecoq avec le Comité Champagne, les pelouses sèches avec le Conservatoire des espaces naturels et l'agglomération d'Epernay,
- Une exposition biodiversité, « Les Mondes Parallèles par Michel Jolyot », inaugurée en même temps que la coulée verte d'Epernay,
- L'inauguration du sentier de la biodiversité aux Riceys, travail partenarial entre la commune, la Mission, les vignerons, l'ONF et le Conservatoire des espaces naturels.

En résumé :

- 4 propositions de rendez-vous pour sensibiliser le grand public.
- Préparation de 8 panneaux explicatifs pour expliquer les conséquences du dérèglement climatique.
- Création d'une exposition photos itinérante, financée avec le concours de la Maisons Moët & Chandon, la Région Grand Est et le soutien de Michel Jolyot et l'entreprise Majuscule.

Villages et Coteaux propres

Lancée en 2014, l'opération rassemble le premier dimanche d'octobre des milliers de bénévoles en Champagne pour une opération citoyenne de nettoyage et contribue de manière très concrète à la valorisation et la prise de conscience collective de la gestion du bien.

La Coopérative du Syndicat Général des Vignerons (CSGV) participe à cet effort collectif en offrant une dotation de rosiers aux communes qui cotisent à la Mission et ayant participé à cet appel.

En résumé :

- 81 communes participantes – 3 écoles ou centre de formation mobilisés
- Plus de 1 000 bénévoles
- 4 800 rosiers distribués en 2022 – soit plus de 22 000 plants depuis le lancement de cette opération en 2017.





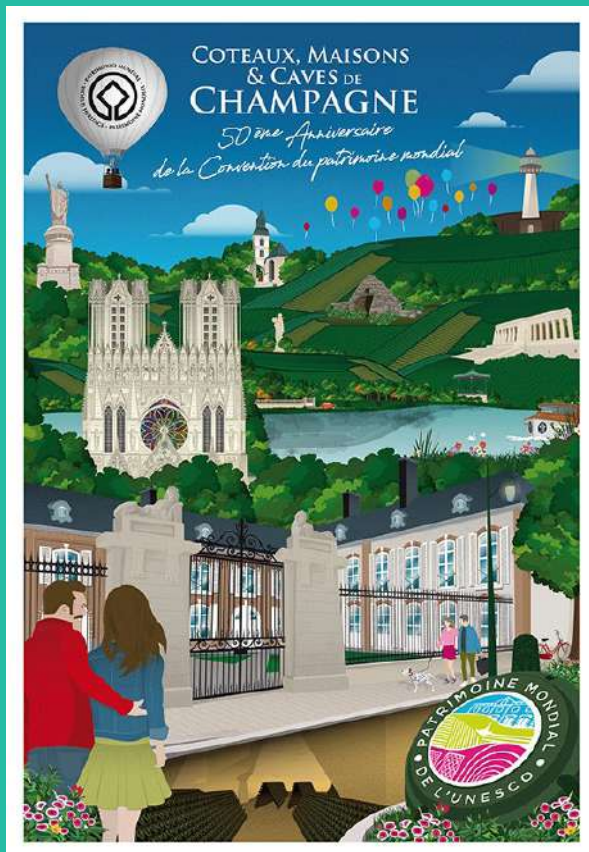
Aider et souligner les actions en faveur du patrimoine et de l'embellissement

Au cours du dîner caritatif du 17 novembre, la Mission Coteaux, Maisons et Caves de Champagne a décerné les Prix Pierre Cheval de l'embellissement pour l'année 2022. L'objectif de ce prix est de saluer les efforts des acteurs du territoire pour leurs efforts de restauration respectueuse, de valorisation ou d'embellissement de leur patrimoine bâti, culturel ou naturel.

Parmi les 14 lauréats 2022 figurent des professionnels du Champagne, des acteurs oenotouristiques, des collectivités, des associations situés dans les départements de l'Aisne, de l'Aube et de la Marne qui ont mérité de la Mission et de la Champagne pour leur investissement et la qualité de leurs initiatives.

Les lauréats 2022 du prix Pierre Cheval de l'Embellissement :

- Dormans Effervescence
- Champagne Pierre Courtois
- Musée du vin de Champagne et d'Archéologie régionale
- Champagne Alexandre Bonnet
- Commune de Champignol-lez-Mondeville
- Echevins de Bouzy
- Association des Vignerons de la Vallée du Flagot
- Maison des Musiciens
- Domaine du Chalet
- Résidence Eisenhower
- Champagne Joseph Perrier
- Clos Saint-Vincent
- Qualisterra
- Pressoria



Echanger avec d'autres sites du Patrimoine mondial

Depuis 2020, sous l'impulsion de l'Association des Biens Français Patrimoine Mondial (ABFPM), les réunions thématiques : tourisme, développement durable, communication, médiation culturelle et plan de gestion se sont développées avec les autres sites du Patrimoine mondial. Ces échanges permettent de faire émerger des problématiques et de trouver des solutions collectives, d'apprendre de nos homologues. De nombreux échanges sont également entrepris avec les Ministères de l'Ecologie et de la Culture pour progresser dans la gestion de nos sites.

En résumé :

- Adhésion de la Mission à l'ABFPM, ICOMOS France.
- Participations aux réunions de bureau, conseils d'administration, d'assemblée générale de l'ABFPM.
- Intervention dans les réunions thématiques.
- Création d'une affiche pour fêter 50 ans de la Convention du Patrimoine mondial.

Temps fort :

La Mission en partenariat avec les gestionnaires du Bien Cathédrale Notre-Dame, ancienne abbaye Saint-Rémi et palais du Tau à Reims a organisé les Rencontres de l'APFPM en Champagne.

140 participants, représentant 40 biens français inscrits au patrimoine mondial ont été accueillis à Aj, Epernay et Reims les 28, 29 et 30 septembre. Ce moment d'échange et de partage leur a permis de découvrir et mieux comprendre la Valeur Universelle Exceptionnelle des Coteaux, Maisons et Caves de Champagne. Les visites et les ateliers proposés dans les trois sites-cœur de l'inscription, les échanges avec les professionnels et les élus locaux et les temps de convivialité - dont une émouvante et solennelle cérémonie d'intronisation dans l'Ordre des Coteaux de Champagne au Palais Tau - leur ont permis de se faire une idée précise de ce qui constitue le bien et de discuter des problématiques communes aux sites du Patrimoine mondial.



Les échanges avec les équipes des Ministères de la Culture et de la Transition écologique et solidaire ont permis aux gestionnaires des biens français d'appréhender l'étape prochaine du « Rapport périodique » demandée par l'UNESCO pour évaluer l'état de conservation des biens de l'ensemble des sites européens et nord-américains en 2023.

OBJECTIF 2 :

PROMOUVOIR ET ACCOMPAGNER LA DÉCOUVERTE DES COTEAUX, MAISONS ET CAVES DE CHAMPAGNE - PATRIMOINE MONDIAL DE L'UNESCO

Socle d'activités

Cet objectif vise à transmettre la VUE au plus grand nombre tout en s'appuyant sur cette reconnaissance internationale acquise par les Coteaux, Maisons et Caves de Champagne afin d'accroître la visibilité et l'attractivité du territoire

Sensibiliser les habitants et les visiteurs aux Coteaux, Maisons et Caves de Champagne, à leur découverte et aux enjeux de la préservation d'un site du Patrimoine mondial.

Accroître la visibilité et l'appropriation de l'inscription sur le territoire en démultipliant l'emblème dans la communication de la communauté champenoise, en maillant le territoire de signalétique patrimoniale et en proposant des événements fédérateurs autour des Coteaux, Maisons et Caves de Champagne.

Mobiliser les forces vives du territoire en créant des passerelles entre les structures culturelles, patrimoniales, éducatives, touristiques et viticoles pour aller plus vite et plus loin ensemble.

Partager les valeurs du Patrimoine mondial pour rassembler les ambassadeurs des Coteaux, Maisons et Caves de Champagne et faire rayonner notre territoire d'exception.



Coteaux historiques
Patrimoine mondial

Signalétique et promotion touristique

La Mission poursuit sa mise en œuvre du schéma signalétique des Coteaux, Maisons et Caves de Champagne.

• Signalétique autoroutière

En partenariat avec la SANEF, 16 panneaux en lien avec les Coteaux, Maisons et Caves de Champagne seront installés sur les autoroutes A4/A26 aux abords de la zone d'engagement et dans les proximités des zones cœur. Ces panneaux seront complétés par des nouveaux panneaux thématiques qui annoncent les principaux sites à caractère touristique et culturel du territoire, cette réflexion globale a été menée par la Mission accompagné de la SANEF auprès des partenaires les services de l'Etat (préfectures, DREAL, CEREMA) et auprès des villes et départements l'Aisne, de l'Aube et de la Marne.

• Signalétique patrimoniale

Le déploiement de la signalétique patrimoniale à l'échelle de chaque commune se poursuit permettant ainsi aux visiteurs de découvrir le lien historique du paysage, du patrimoine et des monuments avec les Coteaux, Maisons et Caves de Champagne.

En résumé :

- Pose début 2023 de 54 nouveaux panneaux sur l'A4 et l'A26, dans les deux sens de circulation, dont 16 qui évoqueront les Coteaux, Maisons et Caves de Champagne.
- Chaque commune de la zone d'engagement peut faire valoir l'inscription sur son territoire grâce au dispositif de signalétique patrimoniale de la Mission.

Formation et interventions pédagogiques Coteaux, Maisons et Cave de Champagne

La Mission grâce aux membres du groupe communication propose à ces partenaires, aux entreprises locales, aux associations, aux étudiants, des conférences et des interventions pédagogiques pour expliquer l'inscription au Patrimoine mondial et que chacun puisse devenir ambassadeur des Coteaux, Maisons et Caves de Champagne.

Des formations thématiques sur la prise en compte du dérèglement climatique dans le vignoble peuvent aussi être proposées aux lycéens, étudiants par le groupe environnement.

En résumé :

- 10 Interventions auprès des étudiants, des scolaires : Lycée Jean Jaurès de Reims, Collège Jean Monnet d'Épernay, Institut G.Chappaz, NEOMA, Lycée de Sézanne, Médiaschool Reims, Lycée du Sacré Cœur à Reims...
- Des interventions pour le grand public : Sézanne dans le cadre de la Marche des Réconciliations, pour les nouveaux arrivants à Reims, l'association Alumni Centrale – Supelec, les habitants d'Hautvillers, le groupe Probus Épernay...
- Conception par les élèves d'une classe de CM2 de école Jean-Jaures à Épernay d'un jeu de 7 familles sur le Patrimoine – projet soutenu par la Mission.



Newsletter, site internet et réseaux sociaux pour annoncer les temps forts de l'année

Depuis 2019, la Mission a réactivé la diffusion d'une newsletter tout au long de l'année pour annoncer les temps forts et expliquer le travail du quotidien au plus grand nombre. Toutes ces informations sont aussi mises à jour régulièrement sur le site internet de la Mission, où l'on peut aussi retrouver toutes les ressources, études, brochures, communiqués de presse en libre accès. La Mission est également très présente sur les réseaux sociaux : Instagram, Facebook et LinkedIn.

En résumé :

- 6 newsletters / 25 articles thématiques et interviews publiés auprès de nos 6 000 abonnées.
- Plus de 400 publications sur les réseaux sociaux au cours de l'année.

Animation et visites pour les Journées Européennes du Patrimoine

Placées cette année sous le thème du patrimoine durable, les Journées européennes du Patrimoine ont offert les 17 et 18 septembre une nouvelle possibilité d'appréhender les trois dimensions des Coteaux, Maisons et Caves de Champagne inscrits au Patrimoine mondial.

LES COTEAUX : avec la découverte des cadoles, patrimoine bâti et les paysages typiques autour des Riceys, un rendez-vous à Plumecoq à l'invitation du Comité Champagne pour mieux connaître son domaine viticole expérimental (éco-construction, biodiversité...) et l'exposition biodiversité « Les Mondes Parallèles » du photographe Michel Jolyot visible au siège de l'UMC à Reims.

LES MAISONS : avec une déambulation commentée Avenue de Champagne à Epernay et la Maison Drappier à Urville qui a proposé une visite de son domaine.

LES CAVES : avec des visites gratuites des caves Taittinger, Pommery et GH Martel, sous la Colline Saint-Nicaise à Reims en compagnie de l'expert du patrimoine souterrain Philippe Tourtebatte.

En résumé :

- 11 manifestations proposées tout au long du week-end.
- Plus de 400 participants.
- 4 Capsules vidéos mises en ligne : Les Riceys, le réseau Vert Cot'EAU, « La génétique lève le voile sur le mystère des Faux », l'éco-construction de Plumecoq.



Cycle de conférence

La Mission a proposé pour la première fois un cycle de visioconférences tout au long de l'année baptisé « Ma Champagne au Patrimoine mondial- cycle de conférence ». L'objectif est de partager le plus largement possible les connaissances sur les richesses et la diversité du bien inscrit au Patrimoine mondial. De nombreuses thématiques sont abordées au fil des mois pour comprendre la singularité de notre inscription au Patrimoine mondial. Toutes ces conférences sont à retrouver sur la page YouTube de la Mission.

Les conférences 2022 :

- #1 - Comprendre le paysage vertical de la Champagne au Patrimoine mondial
- #2 - Portraits de femmes de Champagne. Quels parcours ?
- #3 - Le Champagne dans l'Art.
- #4 - Préservation et restauration de la biodiversité dans un milieu urbain : l'exemple d'Epernay.
- #5 - L'identité territoriale de la Champagne, des origines à nos jours.
- #6 - L'inscription de la Champagne à l'Unesco : une reconnaissance, une fierté et des engagements à partager.
- #7 - Soyez les acteurs de la Champagne au Patrimoine mondial.
- #8 - le mécénat au service des Paysages et du Patrimoine.
- #9 - 20 ans de recherches et d'actions de la Champagne en réponse au dérèglement climatique.
- #10 - Géopolitique du Patrimoine mondial.
- #11 - Champagne, patrimoine universel immatériel : une star au cinéma !

Pour tout comprendre sur les Coteaux, Maisons et Caves de Champagne

- **L'Expo Ma Champagne au Patrimoine mondial**

Pour faire comprendre à tous les publics ce qui rend les Coteaux, Maisons et Caves de Champagne universels et exceptionnels, la Mission met à disposition de ces partenaires un support didactique mobile et modulaire qui a reçu un très bon accueil lors de sa première présentation le 6 avril au Musée d'Épernay.

L'Expo est constituée de sept mobiliers interactifs : une banque d'accueil avec les clés de compréhension de l'inscription, un parcours immersif sous la forme d'une cave-crayère, un totem qui raconte l'histoire et l'univers du Champagne, une carte en volume montrant la construction du territoire, un casque sonore qui diffuse sons d'ambiance et citations, une table de jeux dédiée aux enfants et un photocall pour se mettre en scène.



- **Le film pour comprendre le rôle de la Mission**

En 3 minutes très rythmées, la Mission est parvenue à concentrer dans une vidéo disponible sur YouTube tout ce qu'implique l'inscription au Patrimoine mondial des Coteaux, Maisons et Caves de Champagne. Ce film facilite la compréhension du contexte et du travail en cours, depuis le jour de l'inscription jusqu'à l'exigence de transmission aux générations futures, en passant par la responsabilité de la Mission vis-à-vis de l'UNESCO, son organisation, son rôle, ses ambassadeurs...

- **Le Patrimoine mondial champenois à lire et à découvrir**

La Mission Coteaux, Maisons et Caves de Champagne entourée de ces partenaires du tourisme ont collaboré autour de l'ABFPM pour la 2^{ème} édition du guide vert Michelin sur le Patrimoine mondial en France. Ce guide rend hommage à la richesse et à la diversité des 49 biens français. Positionnés comme les autres sur la carte placée au début de l'ouvrage, les Coteaux, Maisons et Caves de Champagne bénéficient, outre une description et des informations pratiques, d'un texte présentant leurs spécificités que la Mission a rédigé. De quoi donner envie aux habitants et aux touristes de découvrir ou redécouvrir ce patrimoine exceptionnel, et le faire vivre tout en le respectant.



En résumé :

- 6 lieux ont différents ont reçu tout ou partie de l'Expo : le Musée d'Épernay, Mutigny pour la Grande traversée du PNR, Sézanne à l'occasion de la Marche des Réconciliations, Le syndicat général des vignerons pour les rencontres ABFPM et les JEP, l'office de tourisme de Château-Thierry et ses partenaires : le Champagne Météyer et la coopérative Pannier, la commune d'Hautvillers.
- Mise à disposition gratuite de l'Expo (hors frais montage-livraison) aux partenaires.
- 1^{ère} diffusion du film pour comprendre le rôle de la Mission, lors de son assemblée générale le 21 octobre 2022.
- 8 avril 2022 : sortie de la nouvelle édition du Guide Vert Michelin consacré aux sites français du patrimoine mondial – lancement fait au siège de l'UNESCO.

Le Club des Ambassadeurs

La Mission a lancé le 6 avril 2022 à Epernay un Club des Ambassadeurs comprenant plusieurs niveaux d'engagement et d'avantages qui permettent à chacun de participer activement au rayonnement des Coteaux, Maisons et Caves de Champagne. Plus les relais et les soutiens sont nombreux, plus les retombées positives seront importantes pour tout le territoire. Particuliers, entreprises, professionnels, associations, organisations professionnelles, tous peuvent participer au rayonnement de la Mission en donnant du temps, une contribution financière ou en se faisant le relais de la Mission.

En résumé :

- En 2022, la Mission compte plus de 170 Ambassadeurs,
- 42 sont donateurs ou mécènes.
- Toutes les informations sont à retrouver sur :
→ www.champagne-patrimoinemondial.org, rubrique « S'engager »
→ la plaquette « Devenez ambassadeurs de la Champagne au Patrimoine mondial ! »



Pour devenir Ambassadeur, rendez-vous [ici](#).



Un dîner caritatif tourné vers l'Afrique

Le dîner caritatif organisé par la Mission le jeudi 17 novembre 2022 à Reims a permis non seulement de valoriser l'inscription mais aussi de soutenir une cause qui lui tient à cœur : le partage vers d'autres sites du Patrimoine mondial.

Placé sous le parrainage de Véronique Roger-Lacan, Ambassadrice de France à l'UNESCO, le dîner caritatif a eu lieu pour la première fois au Caveau Castelnau à Reims. Sur proposition de son Excellence Madame l'Ambassadrice les bénéfices du dîner ont été versés au Fonds pour le Patrimoine Mondial Africain, cette organisation intergouvernementale chargée de veiller à une meilleure conservation et protection du patrimoine naturel et culturel sur ce continent.

En résumé :

- 426 personnes étaient présentes au dîner caritatif.
- Maisons, vigneron, coopératives, collectivités, élus, associations, entreprises locales et particuliers ont répondu à l'appel de la Mission en participant par l'achat de tables, mise à disposition de la salle, des vins de Champagne ou en faisant des dons.
- 26 000€ c'est le montant remis au Fonds pour le Patrimoine Mondial Africain.

Marche des Réconciliations au coeur du Sézannais

C'est à Sézanne et sur les coteaux du Sézannais que s'est déroulée la 5^{ème} Marche des Réconciliations, le 2 juillet. Une occasion en or pour découvrir le patrimoine viticole, historique, architectural et naturel de ce territoire plein de richesses insoupçonnées. Pour célébrer l'anniversaire de l'inscription au Patrimoine mondial des Coteaux, Maisons et Caves de Champagne, la Mission organise chaque année une Marche des Réconciliations ouverte à tous. Trois parcours ont été proposés : 7 km, 14 km et 23 km et de nombreuses animations sont venues ponctuer cette journée : visites en voiture ancienne, baptêmes de l'air, tours en calèche, ateliers pour les enfants, conférence, exposition. La ville de Sézanne a ensuite proposé une soirée festive.

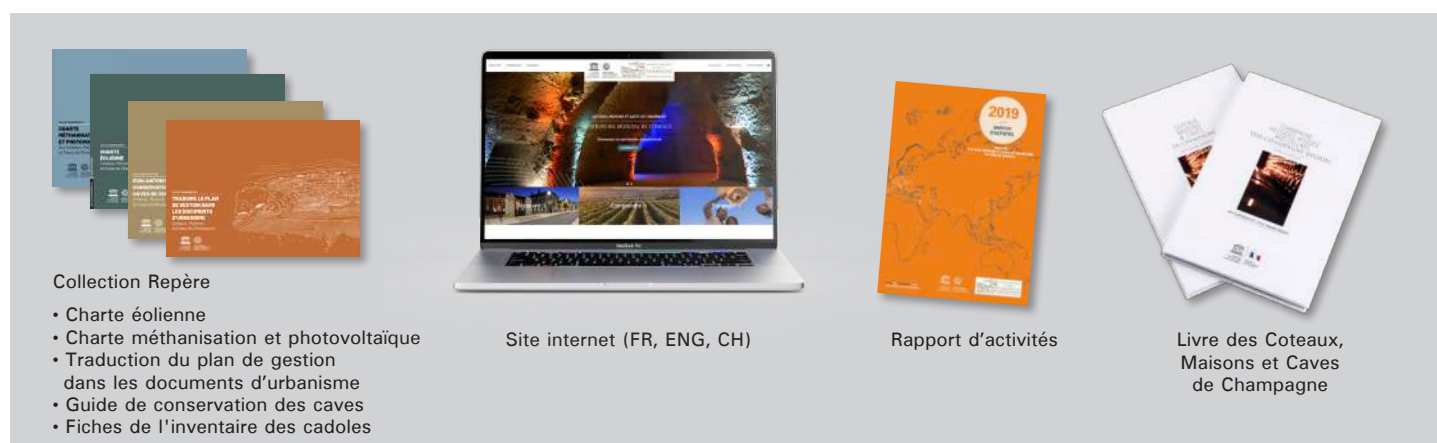


LES SUPPORTS DE COMMUNICATION ET OUTILS PÉDAGOGIQUES

KIT COMMUNICATION



RESSOURCES



JEUNE ET GRAND PUBLIC





Organisation
des Nations Unies
pour l'éducation,
la science et la culture



Coteaux, Maisons
et Caves de Champagne
inscrits sur la Liste du
patrimoine mondial en 2015



6^e Marche

DES RÉCONCILIATIONS

DIMANCHE
25
JUIN
— 2023 —

BALADES FESTIVES

- Randonnées
- Expositions
- Conférence
- Concert
- Animations
- Restauration

TROIS PARCOURS
8 km - 14 km - 21 km

À
Vertus
Blancs-Coteaux



www.champagne-patrimoinemondial.org

MEMBRES FONDATEURS



GRAND MÉCÈNE



LES GRANDS RENDEZ-VOUS DE 2022

6 janvier	Réunion de la Commission Communication
7 janvier	Réunion du Groupe CEnotourisme
11 janvier	Echange avec l'équipe des Climats de Bourgogne / Comité de pilotage préparation de la Marche à Sézanne
12 janvier	Conférence #1 "Comprendre le paysage vertical de la Champagne au Patrimoine mondial" par Hervé Le Roy, Philippe Tourtebatte et Michel Jolyot
13 janvier	Réunion sur le projet de territoire d'Hautvillers / Comité technique de suivi des projets éoliens avec le SGV et INAO
14 janvier	Réunion Programme de restauration des Cadoles aux Riceys
17 janvier	Réunion de la Commission Environnement / Réunion de la Commission Aménagement du territoire
18 janvier	Comité de pilotage / réunion de concertation avec la SANEF
19 janvier	Réunion d'échanges avec la Fondation du patrimoine / Point avec les services de l'Etat DREAL, DRAC / Préparation Journée International de la biodiversité
20 janvier	Réunion de la Commission Communication / Réunion sur le projet de territoire d'Hautvillers / Réunion sur le réaménagement de la traversée urbaine de Montchenot
21 janvier	Préparation des rencontres de l'ABFPM
24 janvier	Réunion de la Commission Patrimoine / Réunion de la Commission Environnement / Atelier fresque du climat
26 janvier	Réunion sur le Projet de jardin de vignes au Point de vue de Monthelon / Préparation journée internationale de la biodiversité
27 janvier	Visite terrain points de vue paysagers à Gyé-sur-Seine / Atelier avec les étudiants de l'IATEUR
28 janvier	Réunion DRAC sur les collections régionales / Réunion de travail avec la DDT
31 janvier	Comité de pilotage – outils de médiation culturelle
1 ^{er} et 2 février	Séminaire d'échanges avec les Climats du vignoble de Bourgogne
3 février	Comité de pilotage préparation de la Marche à Sézanne
4 février	Réunion sur le projet de territoire d'Hautvillers / préparation des rencontres de l'ABFPM / réunion préparation sur la Grande traversée du PNR
8 février	Réunion de la Commission du Patrimoine
10 février	Rencontre du CAUE de l'Aisne / Atelier avec les étudiants de l'IATEUR
11 février	Comité technique mécénat / Comité technique de suivi des projets éoliens avec le SGV et INAO
15 février	Réunion sur le Projet de jardin de vignes au Point de vue de Monthelon
16 février	Comité de pilotage / réunion de pilotage relations presse
17 février	Réunion de la Commission Communication
18 février	Point sur les projets d'aménagement et de l'avenue de Champagne à Epernay
21 février	Comité de pilotage Toile Activités Connexes Champagne
22 février	Réunion de la Commission Aménagement du territoire / Réunion de la Commission Environnement / Présentation de la Mission à la DDT 10
23 février	Assises de l'Attractivité du Grand Reims
24 février	Participation à la commission protection des terroirs de l'ODG
25 février	Réunion de pilotage communication / Réunion sur le projet de territoire d'Hautvillers / Point avec la DREAL sur les projets éoliens
1 ^{er} mars	Préparation des rencontres de l'ABFPM / plan d'embellissement de Polisy / Préparation journée internationale de la biodiversité
2 mars	Comité de pilotage méthodologie embellissement / Réunion sur le Projet de jardin de vignes au Point de vue de Monthelon
3 mars	Réunion de la Commission Communication / Réunion de la Commission Embellissement / Rencontre de Cobaty, Cub des Ambassadeurs
4 mars	Conférence #2 "Portraits de femme de Champagne. Quels parcours ?" Préambule par l'ethnologue Aurélie Melin suivie d'une table-ronde
5 mars	Journée d'intelligence collective avec le Conseil municipal d'Hautvillers
8 mars	Bureau et Conseil d'administration de la Mission
9 mars	Rencontre les Vitrites de Reims, club des ambassadeurs / réunion de pilotage relations presse
10 mars	Comité de pilotage Phare de Verzenay/ Préparation des Rencontres ABFPM avec Sciences Po Reims

11 mars	Réunion de préparation de la Marche à Sézanne
12 mars	Journée d'intelligence collective avec le Conseil municipal d'Hautvillers
14 mars	Réunion de la Commission Environnement
15 mars	Réunion de la Commission Aménagement du territoire
17 mars	Comité de pilotage/ Commission ABFPM Dessine-moi ta VUE
18 mars	Rencontres des biens français du patrimoine mondial en soutien à l'Ukraine
21 mars	Conseil scientifique en séance plénière
22 mars	Journée d'intelligence collective « Quel tourisme pour la Champagne de demain ? », CIVC
23 mars	Rencontre de la CCI / Groupe de travail Terroir SGV
24 mars	Préparation des Rencontres de l'ABFPM / Palais du Tau
25 mars	Projet Renaissance de l'Abbaye d'Hautvillers
28 mars	Réunion de la Commission Environnement
29 mars	Rencontre du Syndicat Mixte du SCoT des Territoires de l'Aube
30 mars	Installation de l'Expo au Musée d'Archéologie régionale et du Vin de Champagne à Epernay
31 mars	Réunion Terroir avec SGV
1 ^{er} avril	Réunion de la Commission Communication/ Comité de pilotage
4 avril	Réunion Terroir avec le SGV
5 avril	Réunion Points de vue de la Côte des Bar
6 avril	Inauguration de Ma Champagne au Patrimoine mondial l'Expo et lancement du Club des ambassadeurs
7 avril	Conférence #3 "Le Champagne dans l'art" par Jean-Marie Pinçon / Atelier avec les étudiants de l'IATEUR
8 avril	Réunion de travail Les chemins du vivant
11 avril	Hackathon Chambre d'agriculture de la Marne
12 avril	Comité des biens français Patrimoine mondial
14 avril	Réunion Marche des Réconciliations à Sézanne
25 avril	Réunion du plan paysage - Epernay Agglo Champagne
26 avril	Réunion du Groupe CEnotourisme
27 avril	Comité de pilotage
28 avril	Comité de pilotage des Rencontres de l'ABFPM
29 avril	Réunion Renaissance de l'abbaye d'Hautvillers
2 mai	Rencontre EDF / Préparation de l'atelier à Hautvillers
3 mai	Point presse/ Comité de sélection du Prix Pierre Cheval
4 mai	Atelier n°1 à Hautvillers
5 mai	Réunion de la Commission Aménagement du territoire / Atelier avec les étudiants de l'IATEUR
6 mai	Réunion de la Commission Communication/ Comité de pilotage des Rencontres de l'ABFPM
9 mai	Conseil scientifique en séance plénière / préparation des JEP
10 mai	Rencontre de la Commission Equipement du Comité Champagne
11 mai	Assemblée générale de l'ABFPM / Préparation des rencontres ABFPM / Visite et conseils sur le PLU de Bouzy / Réunion avec l'INRAE
12 mai	Préparation de la Foire de Chalons-en-Champagne / réunion sur le projet de BMX et ferme maraîchère à La Neuville en Challos
13 mai	Réunion de travail avec le SGV
16 mai	Réunion de la Commission Environnement / Atelier n°2 à Hautvillers / Réunion de présentation Les Chemins du vivant à Verzy
17 mai	Visite des vignes expérimentales de Mumm Perrier-Jouët
18 mai	Atelier Hautvillers/ Comité protection des terroirs / Réunion de préparation de la Marche à Sézanne / Réunion projet photovoltaïque d'Aÿ / Comité de protection des terroirs
19 mai	Intervention auprès de la Compagnie régionale des Commissaires enquêteurs/ Conférence #4 "Préservation et restauration de la biodiversité dans un milieu urbain : l'exemple d'Epernay par Franck Leroy"
21 mai	Inauguration de l'exposition Les mondes parallèle par Michel Jolyot / Sortie Biodiversité à Plumecoq
22 mai	Inauguration des sentiers de la biodiversité aux Riceys / Participation à la Grande traversée du Parc à Mutigny
23 mai	Réunion et sortie terrain avec la SDDEA sur le projet de photovoltaïque de Polisy
24 mai	Intervention à l'AG de la CCI / Réunion technique sur le Club des Ambassadeurs
25 mai	Atelier n°3 à Hautvillers / Atelier avec les étudiants de l'IATEUR
30 mai	Préparation des JEP
31 mai	Réunion de la Commission Communication / Préparation des rencontres ABFPM
2 juin	Groupe de travail CEnotourisme – Plateforme de marque/ Réunion de la Commission Aménagement du territoire / Participation au Pôle EnR de la Marne
3 juin	Réunion de préparation de la Marche à Sézanne
7 juin	Réunion au ministère de la Culture sur le rapport périodique de suivi

8 juin	Visite du site R et D chez Moët & Chandon / Réunion projet MBX La Neuville en Challos / Atelier avec les étudiants de l'IATEUR
9 juin	Projet Renaissance de l'abbaye d'Hautvillers
10 juin	Réunion préparation des Rencontres ABFPM
13 juin	Réunion de la Commission Environnement
14 juin	Conseil scientifique en séance plénière/ Conférence #5 "L'identité territoriale de la Champagne, des origines à nos jours" par Patrick Demouy/ Assemblée générale des Vitrines de Reims
15 juin	Réunion du comité de sélection du Prix Pierre Cheval
16 juin	Bureau et Conseil d'administration de la Mission
17 juin	Réunion Renaissance de l'abbaye d'Hautvillers
20 juin	Petite Cité de caractère Les Riceys
21 juin	Réunion Rapport périodique / Atelier avec les étudiants de l'IATEUR
22 juin	Réunion sur le projet d'embellissement de Monchenot / Réunion de travail avec le PNR de la Montagne de Reims
24 juin	Réunion Rapport périodique / Réunion sur le projet photovoltaïque d'Aÿ-Champagne
27 juin	Comité de pilotage
28 juin	Préparation des JEP / Réunion sur le plan paysage d'Epernay
2 juillet	Marche des Réconciliations à Sézanne
4 juillet	Réunion de la Commission Aménagement du territoire / Réunion sur le projet du Champagne Gonet au Mesnil-sur-Oger / Auditions pour évaluation du plan de gestion
5 juillet	Réunion du Groupe mobilité du GOT / Comité technique signalétique / Réunion sur le projet d'embellissement de Monchenot
6 juillet	Réunion du groupe CEnotourisme
7 juillet	Réunion de travail Fondation du Patrimoine/ Réunion de travail Programme de restauration des Cadoles
8 juillet	Comité de sélection du Prix Pierre Cheval
11 juillet	Réunion sur le projet de territoire d'Hautvillers / préparation des JEP
13 juillet	Réunion de travail AMI Destinations digitales Atout France / Réunion sur le PLY de Val de livre et projet de BMX
16 août	Préparation des JEP- tournage vidéo / Réunion sur le projet d'embellissement de Monchenot
17 août	Préparation des JEP-tournage vidéo
19 août	Préparation des JEP-tournage vidéo
23 août	Réunion sur l'AMI - Destinations digitale / réunion de travail avec ADT de la Marne / Préparation des JEP-tournage vidéo
25 août	Réunion préparation de la Marche à Vertus / Réunion avec la Fondation du patrimoine / Réunion sur l'AMI - Destinations digitale
29 août	Préparation des rencontres ABFPM / préparation de la Foire de Chalons -en-Champagne / Réunion sur le projet d'embellissement de Monchenot
30 août	Comité de pilotage / Rendez-vous avec la CSGV – opération rosiers / Réunion sur l'AMI - Destinations digitale
31 août	Réunion du plan paysage - Epernay Agglo Champagne / point avec l'office du tourisme de Reims
1 ^{er} septembre	Réunion de la commission communication / réunion préparatoire diner caritatif
2 septembre	Participation aux carrefours des collectivités – Foire de Châlons / Réunion sur le projet de parc Pierre Cheval à Hautvillers
3 septembre	Participation aux carrefours des collectivités – Foire de Châlons
5 septembre	Visite à la Cité internationale de la langue française à Villers-Cotterêts
6 septembre	Comité de pilotage / préparation des rencontres de l'ABFPM / réunion sur le projet d'Hautvillers
7 septembre	Conférence de la Mission à la Foire de Châlons
8 septembre	Visites de terrain dans l'aube – projets photovoltaïques
12 septembre	Réunion sur l'AMI - Destinations digitale
13 septembre	Réunion d'avancement sur la signalétique autoroutière
14 septembre	Préparation de l'intervention au colloque du Louvres-Lens / Réunion de lancement de l'évaluation du plan de gestion / Préparation des rencontres de l'ABFPM
15 septembre	Réunion de la commission communication / Exposition Les Mondes parallèles à l'UMC- JEP
16 septembre	Participation au pôle Enr de l'Aube / Conférence #8 "Le mécénat au service des Paysages et du Patrimoine"
17 et 18 septembre	Visites, vidéos, expositions pour les JEP
19 septembre	Réunions du groupe environnement
20 septembre	Préparation des rencontres de l'ABFPM
21 septembre	Réunion de préparation du diner caritatif / Projet Petites Villes de Demain à Vertus / Réunion sur le SPR des communes d'Aÿ-Champagne et Hautvillers
22 septembre	Réunion sur le projet de jardin de vigne avec Epernay agglo / Participation au pôle EnR de la Marne
23 septembre	Réunion Renaissance de l'abbaye d'Hautvillers / Préparation des rencontres de l'ABFPM

26 septembr	Réunion Renaissance de l'abbaye d'Hautvillers / Réunion sur la restauration des cadoles / Réunion projet loge de vigne, Le Mesnil-sur-Oger
27 septembre	Réunion sur l'AMI - Destinations digitale / Comité technique sur le plan paysage d'Epernay Agglo / Table ronde ENSA, Blancs Coteaux
28, 29 et 30 septembre	Rencontres de l'ABFPM
3 octobre	Réunion de préparation de la Marche à Vertus
4 octobre	Réunion sur la restauration des cadoles
5 octobre	Réunion de la commission communication / Réunion sur le projet d'embellissement de Monchenot / Conférence au Lycée Jean-Jaurès
6 octobre	Rencontre avec le préfet de la Marne / Réunion sur le projet d'embellissement de Monchenot / Echange avec le Piémont et le Barolo / Conférence #9 "20 ans de recherche et d'innovation de la Champagne en réponse au dérèglement"
10 octobre	Réunion travail avec le Comité Champagne
11 octobre	Intervention à la MRAE du Grand-Est
12 octobre	Réunion sur l'évaluation du plan de gestion/ réunion d'échanges avec les Climats de Bourgogne
13 octobre	Réunion sur le projet Reims 2028 / Comité de pilotage les Chemins du vivant / Réunion de travail énergies renouvelables
14 octobre	Réunion sur projet d'exposition biodiversité Epernay Agglo / comité technique évaluation du plan de gestion
17 octobre	Conseil scientifique
18 octobre	Participation au Comité des Biens français
19 octobre	Comité de pilotage
20 octobre	Réunion sur le projet Reims 2028
21 octobre	Assemblée générale de la Mission
25 octobre	Visite de terrain projet de méthaniseur à Prunay
27 octobre	Réunion de la commission communication / réunion sur le projet d'immeuble avenue de Champagne à Epernay
28 octobre	Réunion sur la requalification de voie des Sacres à Reims
29 octobre	Salon du patrimoine au Carrousel du Louvre
3 novembre	Réunion de préparation du diner caritatif
7 novembre	Visite terrain les SCOT de l'Aubes
8 novembre	Participation du CA des Amis de l'église St Nicaise / Réunion environnement avec Anne Desveronnières / Comité technique évaluation du plan de gestion
9 novembre	Comité technique évaluation du plan de gestion / réunion de préparation du diner caritatif / Conférence #10 "Géopolitique du Patrimoine mondial"
10 novembre	Réunion de la commission communication / Participation au colloque InterClub FNAU / Réunion du Groupe CEnotourisme / Exposition Ma Champagne au Patrimoine mondial à Hautvillers
14 novembre	Réunion de préparation de la Marche à Vertus/ Réunion sur la requalification de la Voie des Sacres à Reims
15 novembre	Réunion de préparation du diner caritatif
16 novembre	Organisation du diner caritatif de la Mission et remise des Prix Pierre Cheval
19 novembre	Stand pour les nouveaux arrivants de la ville de Reims
21 novembre	Atelier avec les étudiants de l'IATEUR / Rencontre Mme Elbé Avize VitiCampus-partenariat
22 novembre	Participation au pôle EnR de l'Aube / Inauguration du Panoramic Tour
23 novembre	Réunion sur le rapport périodique / Atelier à Hautvillers / réunion de préparation de la commission locale avec le préfet
24 novembre	Réunion de la commission communication / réunion sur le PLU de Val de Livre
25 novembre	Atelier plan biodiversité / Plantation des Rosiers partenariat CSGV
28 novembre	Réunion de préparation du programme de travail
29 novembre	Réunion de la commission patrimoine
30 novembre	Réunion sur le Fons africain du Patrimoine mondial / Réunion technique signalétique / réunion sur la requalification de ilot de la marbrerie à Blancs Coteaux
1 ^{er} décembre	Visite de terrain projet d'embellissement de Dizy / Rencontre maison Bollinger
5 décembre	Comité de pilotage / Atelier avec les étudiants de l'IATEUR / Assemblé générale constitutive restauration des cadoles
6 décembre	Bureau et Conseil d'administration de la Mission
7 décembre	Participation au pôle EnR de la Marne / Conférence #11 : "Champagne, patrimoine universel immatériel : une star du cinéma !"
12 décembre	Réunion de préparation du rapport périodique / comité technique de l'évaluation du plan de gestion
13 décembre	Présentation de la Mission au Club des mécènes de la Fondation du patrimoine
14 décembre	Entre-vues de la démarche Paysages & énergies de la Marne
15 décembre	Pôle EnR de la Marne, bilan
16 décembre	Formation auprès des terminales du lycée du Sacré Cœur de Reims



PROGRAMME DE TRAVAIL 2023

Objectif 1 :

Garantir la protection et le développement durable du site Patrimoine mondial

PROJETS 2023

RAPPORT PERIODIQUE POUR L'EUROPE ET L'AMERIQUE DU NORD

Dans le cadre du suivi de la conservation prévu par la Convention du patrimoine mondial de 1972, les sites européens et d'Amérique du Nord sont invités en 2023 à soumettre un rapport sur la mise en œuvre de la Convention sur leur territoire. En sa qualité de structure de gestion, la Mission, en concertation avec son référent UNESCO au sein de la DRAC, complètera le formulaire détaillé sur l'état de conservation du site inscrit. Ce rapport sera ensuite transmis par l'Etat français au Centre du patrimoine mondial qui formulera des recommandations et un plan d'actions fixant les stratégies, priorités et objectifs pour la mise en œuvre de la Convention du patrimoine mondial.

JOURNÉE INTERNATIONALE DE LA BIODIVERSITÉ

Pour la troisième année consécutive, la Mission organisera un programme de sensibilisation à la Biodiversité. Au programme : Conférence-témoignage sur la thématique de l'eau, réalisation de la Fresque des Climats adaptée à la problématique de la Champagne au Patrimoine mondial avec des publics scolaires, retour rétrospectif de la Collection Repères et présentation du dernier numéro sur les 40 dernières années d'actions de la filière Champagne sur le plan environnemental et du développement durable. Enfin, une invitation à découvrir ou re-découvrir l'exposition Biodiversité « Les Mondes Parallèles » de Michel Jolyot.

FRESQUE DU CLIMAT : DÉCLINAISON CHAMPAGNE PATRIMOINE MONDIAL

L'objectif de ce projet est de réaliser un premier travail exploratoire à l'échelle du bien Coteaux, Maisons et Caves de Champagne dans le cadre d'un atelier flash avec l'IATEUR (Institut d'Aménagement du Territoire, d'Environnement et d'Urbanisme de Reims) pour décliner un outil de sensibilisation du grand public sur le modèle de la Fresque du Climat. Une extension à l'échelle nationale est envisagée dans le cadre de la Présidence de la Mission dans le cadre de la Commission Dérèglement Climatique animée au sein de l'Association des biens français du patrimoine mondial.



VILLAGES ET COTEAUX PROPRES

Lancée en 2014, l'opération rassemble le premier dimanche d'octobre des milliers de bénévoles en Champagne pour une opération citoyenne de nettoyage et contribue de manière très concrète à la valorisation et à la prise de conscience collective de la gestion du bien. Une dotation de rosiers est ensuite réalisée grâce au mécénat de la Coopérative du Syndicat Général des Vignerons aux communes qui cotisent à la Mission et ayant participé à cet appel. L'ambition 2023 est de repositionner et d'amplifier cette opération concrète sur le territoire.

PACTE D'EMBELLISSEMENT

Lancé en 2021 à la suite du livre blanc de l'œnotourisme, le Pacte d'embellissement vise à proposer un accompagnement en ingénierie aux communes souhaitant s'engager dans une démarche de progrès en faveur du paysage et du patrimoine. Pour 2023, les trois sites pilotes retenus sont : Villers-Allerand, la Colline Saint-Nicaise à Reims et Dizy.

COLLECTION REPERES : URBANISME, ENVIRONNEMENT ET PAYSAGE

La Mission souhaite finaliser en 2023 une publication qui retrace la stratégie environnementale de ces 40 dernières années en matière d'Environnement et de Développement durable de la filière Champagne. Dans cet esprit, un volet complémentaire sera mis à l'étude pour analyser les impacts du dérèglement climatique sur le paysage viticole de la Champagne. En 2021 et 2022, une première expertise a été menée pour identifier les éléments constitutifs de la VUE pouvant faire l'objet d'une prise en compte dans les SCoT et les PLUi ainsi que l'analyse des documents de planification des zones cœur afin d'identifier les secteurs à enjeux. Les résultats de ces travaux alimenteront une publication spécifique dans la Collection Repères de la Mission afin d'accompagner les collectivités du territoire dans la gestion du bien. Enfin, la mise à jour de la charte éolienne et de la charte photovoltaïque sera réalisée afin d'intégrer les questions du repowering et des panneaux photovoltaïques en toiture.





EVALUATION ET REVISION DU PLAN DE GESTION

Rédigé en 2013 et validé par le Centre du patrimoine mondial de l'UNESCO en 2015, le Plan de gestion arrive à la fin de son cycle d'application. Après avoir réalisé un premier bilan des actions réalisées en 2022, une analyse externe sera menée afin de réinterroger la stratégie et d'intégrer les nouveaux enjeux de gestion du site. La mise en place d'un nouveau plan de gestion est un temps fort dans la vie de la structure de gestion et sera l'occasion de réunir les différents acteurs autour des valeurs du bien, chacun avec ses responsabilités, avec une vision commune de l'objectif à atteindre : une prise réelle de responsabilité dans une gestion exemplaire du bien, dans le respect des valeurs du Patrimoine mondial.

AIDE À L'AMÉLIORATION DU PAYSAGE VITICOLE ET DU PATRIMOINE

En lien étroit avec les membres du Conseil scientifique, la Mission accompagne des porteurs de projet du territoire pour améliorer la qualité des aménagements dans les communes et le vignoble. En parallèle, le partenariat engagé avec la Fondation du patrimoine permet la mise en place de mécénat des patrimoines en lien avec la VUE et nécessitant la mobilisation de tous pour leur restauration. Dans cet esprit, la Mission accompagne la dynamique de restauration des caoles des acteurs de la Côte des Bar.

COMMISSION LOCALE

En 2023, la plateforme de gouvernance des Coteaux, Maisons et Caves de Champagne sera complétée d'une Commission locale afin de réunir la Mission et les services de l'Etat pour de coordonner le pilotage de la gestion du bien. Présidée par le Préfet, elle sera le lieu privilégié d'articulation des stratégies et objectifs pour la bonne conservation du bien. Le nouveau Plan de gestion constituera un des premiers dossiers de la commission en vue de son arrêt par le Préfet comme le prévoit la loi LCAP depuis 2016.

INVENTAIRE DES PRESOIRS ET DES FOUDRES DE CHAMPAGNE

Une première étape de l'inventaire sera conduite en 2023. Elle permettra d'établir les bornes chronologiques et un premier recensement des pressoirs et foudres de Champagne. Celui-ci se fera en association avec le Service Régional de l'Inventaire Grand Est et des professionnels du Champagne détenteurs de ce formidable patrimoine.





Objectif 2 :

Promouvoir et accompagner la découverte des Coteaux, Maisons et Caves de Champagne

PROJETS 2023

CLUB DES AMBASSADEURS

Fort d'un collectif uni, nous avons réussi l'inscription de la Champagne sur la Liste du patrimoine mondial le 4 juillet 2015 à Bonn. Cette ambition doit être partagée par le plus grand nombre pour nous emmener toujours plus loin ! En 2022, le Club des Ambassadeurs a été lancé pour permettre à chacun de se rassembler pour soutenir les valeurs des Coteaux, Maisons et Caves de Champagne. En 2023, la Mission s'engage à créer des rendez-vous réguliers pour faire grandir le Club.

MÉDIATION

En 2023, la médiation est inscrite en chantier prioritaire de notre action. L'objectif est de faire savoir et transmettre les valeurs de l'UNESCO et de l'inscription au plus grand nombre. La feuille de route prévoit la conception d'une brochure pour le grand public et la constitution de modules de présentation pour démultiplier l'action sur le territoire. Un catalogue des outils sera proposé sur le site internet de la Mission.



LA PROGRAMMATION CULTURELLE « MA CHAMPAGNE AU PATRIMOINE MONDIAL »

Intitulée « Ma Champagne au Patrimoine mondial », la programmation culturelle de 2023 s'annonce riche !

• Cycle de visioconférences

La Mission propose pour la deuxième année consécutive un cycle de visioconférences baptisé « Ma Champagne au Patrimoine mondial- cycle de conférence ». L'objectif est de partager le plus largement possible les connaissances sur les richesses et la diversité du bien inscrit au Patrimoine mondial.

• L'Expo

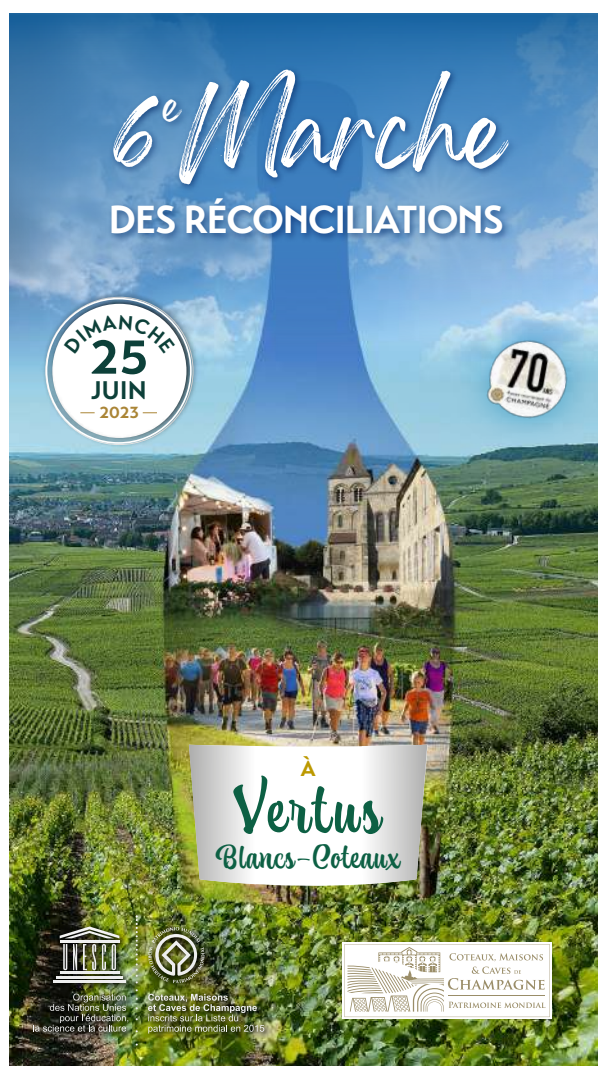
Lancé en 2022, ce centre d'interprétation mobile permet de faire découvrir les Coteaux, Maisons et Caves de Champagne de manière ludique à travers des dispositifs numériques, sonores et manuels innovants. L'Expo déambulera dans toute la Champagne. Elle est disponible et ouverte aux prêts pour les partenaires et mécènes du Club des Ambassadeurs afin de rayonner sur le territoire et au-delà !

• La Marche des Réconciliations

La Marche est un rendez-vous convivial et culturel qui se déroulera le dimanche 25 juin 2023 à Blanc Coteaux, commune de Vertus. Les différents modes doux de déplacement seront mis à l'honneur : à pied, à vélo ou à cheval, venez découvrir le patrimoine de ce bourg viticole de caractère au milieu de la Côte des Blancs.

• Journées Européennes du Patrimoine

À l'occasion de la 40ème édition des Journées européennes du patrimoine, la Mission propose pour la 3ème année consécutive un programme dédié à la découverte des Coteaux Maisons et Caves de Champagne. Conférences, visites et expériences à vivre pour comprendre les valeurs du Patrimoine mondial et la nature profonde de notre inscription.



TOURISME

Depuis l'inscription, la Mission anime un groupe qui rassemble les acteurs de l'œnotourisme. Cette fédération des énergies est à l'origine du premier Livre blanc de l'œnotourisme en Champagne. Dans le droit fil des actions identifiées dans ce document stratégique, en 2023, le groupe de travail se focalisera sur la Route Touristique du Champagne qui forme une véritable colonne vertébrale irriguant l'ensemble de notre territoire. Les 70 ans de la Route Touristique du Champagne seront l'occasion de la réinventer en la plaçant au cœur des préoccupations actuelles (mobilités douces, digitalisation des expériences et des événements, etc..) afin de créer un produit touristique commun dévoilant toutes les facettes du territoire parfois méconnu de la Champagne.

LE DÎNER CARITATIF

Le dîner caritatif de la Mission sera organisé en novembre 2023 afin de récolter des fonds dédiés à une œuvre d'intérêt général et récompenser des initiatives locales avec le Prix Pierre Cheval de l'embellissement en faveur du patrimoine des Coteaux, Maisons et Caves de Champagne.



COOPERATION ET PARTAGE D'EXPERIENCES

L'implication de la Mission dans le réseau national des biens français du Patrimoine mondial sera marquée cette année par la présidence d'une Commission dédiée à la question du dérèglement climatique. Un projet de coopération sera par ailleurs exploré avec les sites viticoles inscrits sur la Liste du patrimoine mondial. Le partenariat avec le Fonds du patrimoine mondial africain sera poursuivi dans le cadre d'expertise sur le montage de dossier de candidature et de stratégie de conservation et de suivi des biens du patrimoine mondial.

SIGNALÉTIQUE

Mise en œuvre du schéma signalétique des Coteaux, Maisons et Caves de Champagne.

• Signalétique autoroutière

En partenariat avec la SANEF, 16 panneaux seront installés en 2023 sur les autoroutes A4/A26 aux abords de la zone d'engagement et dans les proximités des zones cœur. Un projet de continuité est engagé en partenariat avec le département de l'Aube pour le réseau APRR au sud de la Champagne.

• Signalétique routière

Le département de la Marne a engagé la mise en œuvre pour 2023 de la signalétique Coteaux, Maisons et Caves de Champagne sur les principaux accès menant à la zone d'engagement et sur les axes de jalonnement des zones cœur.

• Signalétique communale

Le déploiement de la signalétique patrimoniale à l'échelle de chaque commune se poursuit permettant ainsi aux visiteurs de découvrir le lien historique du paysage, du patrimoine et des monuments avec les Coteaux, Maisons et Caves de Champagne.

• Plaque officielle des Coteaux, Maisons et Caves de Champagne

Une plaque au format A3 pour l'intérieur des domaines et bâtiments sera déployée en 2023 afin de renforcer la visibilité et l'engagement pour la valorisation et la transmission de notre patrimoine exceptionnel et unique au monde.





Avize
VitiCampus

Vertus

Pressoria
Foire de Châlons



Conférence #12



Conférence #13



Conférence #14



Conférence #15



Conférence #16



Conférence #17



Conférence #18



Conférence #19



Conférence #20



Conférence #21



Conférence #22



Conférence #23



Rencontres
du Club des Ambassadeurs



Point presse
Reims

ÉVÉNEMENT

Journée internationale
de la biodiversité
22/05



25/06 :
Marche des Réconciliations
à Vertus



01/09 - 11/09 :
Foire de Châlons



16/09 - 17/09 :
Journées européennes
du Patrimoine



07/10
Villages et Coteaux propres



20/11
Dîner caritatif



ENSEMBLE, TRANSMETTONS L'HÉRITAGE D'UN PATRIMOINE EXCEPTIONNEL ET UNIQUE AU MONDE

Nous, Champenois, avons donné naissance au vin de Champagne, devenu le modèle des vins effervescents dans le monde et une référence universelle de la célébration.

Les Coteaux, Maisons et Caves de Champagne forment le paysage unique dans lequel notre vin est produit depuis des siècles selon un savoir-faire traditionnel.

En l'inscrivant au Patrimoine mondial, l'Unesco a affirmé sa haute valeur et l'a hissé parmi les sites les plus prestigieux de la planète.

Cette reconnaissance nous est allée droit au cœur.


Nous, Champenois, sommes fiers de partager avec toute l'humanité, à travers nos coteaux de vigne, nos maisons et nos caves, une histoire, une tradition et une architecture exceptionnelles.

Nous acceptons la responsabilité de maintenir ce patrimoine authentique et vivant pour pouvoir le transmettre aux générations futures.

Cet engagement pris devant l'Unesco et l'humanité tout entière donne un nouveau sens à notre action et à notre avenir.







Mission Coteaux, Maisons et Caves de Champagne
Patrimoine mondial

C/O Agence d'Urbanisme de Reims
Place des Droits de l'Homme CS 90 000
51084 REIMS Cedex

Tél. 03.26.77.42.89
contact@champagne-patrimoinemondial.org

www.champagne-patrimoinemondial.org



Organisation
des Nations Unies
pour l'éducation,
la science et la culture



Coteaux, Maisons
et Caves de Champagne
inscrits sur la Liste du
patrimoine mondial en 2015

